



Evropská unie  
Evropský sociální fond  
Operační program Zaměstnanost

**S M O**  
SVAZ MĚST A OBCÍ ČESKÉ REPUBLIKY

# Kurz: Problematika Smart City v sociální oblasti a zdravotnictví

*Vzdělávací kurz a workshop*

Projekt: *Realizace SMART Česko v praxi obcí a měst (zkr. SMART ČESKO)*

Reg. č.: *CZ.03.4.74/0.0/0.0/15\_025/0016927*



## Koncept Smart City (Smart Village a Smart Region) – základní informace a vhléd do problematiky

### Jaká municipalita je vlastně SMART a co to znamená ?

- **Podle evropské komise** – Smart je taková municipalita, která propojuje a zlepšuje fungování infrastruktury, technologií a služeb v klíčových sektorech (doprava, budovy, energie, ICT) a to prostřednictvím inovativních způsobů, ježlepší kvalitu života, konkurenceschopnost a udržitelnost rozvoje města
- **Podle evropského parlamentu** – Smart je taková municipalita, která cílí na výzvy prostřednictvím řešení, která jsou založená na ICT technologiích nebo je v podstatné míře využívají. Tato řešení jsou výsledkem široké participace a zapojení obyvatel a partnerů na municipální úrovni
- **Podle Ministerstva pro místní rozvoj** – Smart je cesta k udržitelnému rozvoji municipalit, při zavádění moderních technologií do jejich řízení, s cílem zlepšit kvalitu života a zefektivnit správu věcí veřejných



## Koncept Smart City (Smart Village a Smart Region) – základní informace a vhled do problematiky

- SMART není obec, která dosáhla vysoké úrovně ve vybrané oblasti
- SMART je obec, která se naučila řešit své problémy udržitelným způsobem, využívá při tom výhod moderních technologií s cílem zlepšení kvality života svých obyvatel
- SMART není stav, SMART je cesta
- SMART nejsou věci, produkty, zařízení  
SMART jsou procesy a způsoby řešení při využití moderních technologií



## Koncept Smart City (Smart Village a Smart Region) – základní informace a vhled do problematiky

- **Co je nutné vědět ?**
- **Jaký problém chci řešit** – mám dostupná kvalitní data/informace ?
- **Co chci dosáhnout** – je můj cíl dobře definován, je dosažitelný ?
- **Kolik mne to bude stát** – jaké jsou náklady na dosažení cíle a to ne, jen ty jednorázové ? Není jiný problém, který také potřebuji řešit a na to už mi nezbývají prostředky ?



# ZDRAVOTNICTVÍ A SOCIÁLNÍ SLUŽBY

- Smart řešení v oblasti zdravotnictví
  - novou výzvou při zajišťování zdravotních služeb odpovídajících moderním trendům a technologiím
  - Přemýšlet „chytře“ o možnostech a nabídkách „chytrých“ řešení = smysl 4. průmyslové revoluce
  - Digitalizace ve veřejném sektoru – nové možnosti pro občany v sektoru zdraví
  - Identifikace jednoduchých a inteligentních řešení k zajištění zdravotních služeb v municipalitách
  - Strategie chytrých řešení v oblasti zdravotnictví
    - Poptávka obyvatel po zajištění zdravotních služeb



# ZDRAVOTNICTVÍ A SOCIÁLNÍ SLUŽBY

- Chytrá/SMART řešení ve zdravotnictví a soc. oblasti:
  - jak čelit překážkám v přístupu ke zdravotní péči
    - důvody:
      - rozptýlená populace,
      - nedostatečné pracovní síly ve zdravotnictví/sociální oblasti
      - omezené zdroje



Evropská unie  
Evropský sociální fond  
Operační program Zaměstnanost

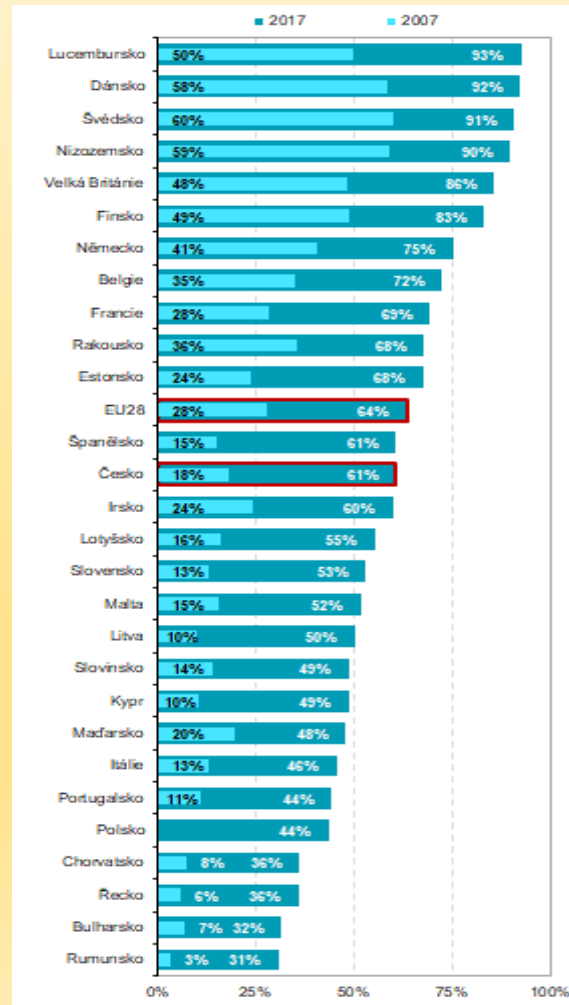
**SMA**  
SVAZ MĚST A OBCÍ ČESKÉ REPUBLIKY

# ZDRAVOTNICTVÍ A SOCIÁLNÍ SLUŽBY

- NUTNÁ PODMÍNKA:
  - zvyšování digitálních kompetencí občanů
  - elektronické dovednosti poskytovatelů služeb



# Jednotlivci ve věku 55 až 74 let v zemích EU používající internet







# SOUČASNÁ STAV ČR VS. OSTATNÍ ZEMĚ

- ČR:
  - značný konzervatismus
  - nízké digitální inovace ve zdravotnictví/soc. oblasti
  - snaha o elektronizaci služeb, e-recepty a elektronická zdravotní dokumentace vs. pomalé uvádění do praxe – nízká míra elektronizace
  - stárnoucí populace
  - lékaři, zdr. personál, personál v soc. službách – vysoký průměrný věk
    - př. dle ÚSIZ chybí 800 ambulantních lékařů



# SOUČASNÁ STAV ČR VS. OSTATNÍ ZEMĚ

- „Západní Evropa“ (EU15):
  - iniciativy ve zdravotnictví i soc. oblasti často přímo řízené konkrétními regiony (kraji) či městy
  - navíc státy připravují prostředí a podmínky, včetně motivačních (např. daňové zvýhodnění, odpisy investic do výzkumu a vývoje)
  - př. Rakousko přistupuje k identifikovaným problematikám ve spolupráci s jednotlivými spolkovými zeměmi a městy
    - možný příklad pro ČR



# PRŮMYSL 4.0 a zdravotnictví a soc. oblast

- Studie PWC: automatizace do 15 let může nahradit až 40 % lidské pracovní síly
- Employment Outlook 2017 – dojde do roku 2035 k zániku nebo změnám u téměř poloviny pracovních pozic v ČR



# PRŮMYSL 4.0 a zdravotnictví a soc. oblast – SWOT

- Silné stránky ČR:
  - Dobré technické znalosti části obyvatel ČR – podpora eHealth;
  - existující dobré příklady zavádění eHealth;
  - vzrůstající ochota krajů zavádět prvky eHealth;
  - více dat a úspora času – ze strany lékaře i občana;
  - připravenost soukromého sektoru zapojit se do přípravy a realizace smart řešení



# PRŮMYSL 4.0 a zdravotnictví a soc. oblast – SWOT

- Slabé stránky ČR:
  - Nejasná vize ČR, zda a jaké prostředí Smart řešení v oblasti zdravotnictví podpoří – centralizace či decentralizace? (legislativní překážky, nedostatečná vize a strategie pro vytvoření legislativního prostředí pro eHealth včetně realizace);
  - pasivní, nesystémový a neodborný přístup Ministerstva zdravotnictví k problematice eHealth;
  - nedostatek finančních prostředků, nedostatečný a nekomfortní přístup ke zdrojům financí – dotace, granty (ovlivňuje motivaci lékařů);
  - Zdlouhavé rozhodovací procesy;
  - velmi omezená znalost pojmů (např. SMART Cities, automatizace, robotizace, Průmysl 4.0, eHealth, telemedicína);
  - nedostatečné digitální kompetence;
  - neexistence (nedostatečnost) dat na místní úrovni;



# PRŮMYSL 4.0 a zdravotnictví a soc. oblast – SWOT

- Slabé stránky ČR:

- nedostatečná celospolečenská připravenost spočívající především v neinformovanosti, chybějící propagaci možností Smart řešení v oblasti zdravotnictví a jejich konkrétních přínosech);
- nedostatečné, případně nekvalitní pokrytí internetem;
- lokální řešení eHealth nemají jednotný komunikační standard, nejsou spolu propojena;
- nedostatečná podpora výzkumu a vývoje v dané oblasti;
- nedostatečná informovanost municipalit o přínosech SMART řešení v oblasti zdravotnictví a o způsobech a možnostech jejich implementace;
- Nepřipravenost poskytovatelů zdravotní péče (především praktických lékařů) z hlediska všeobecně akceptované nabídky Smart řešení pro zdravotnictví v rámci municipalit
- Nedostatečná informovanost a podpora poskytování zdravotních pomůcek (včetně elektronických, monitorovacích)
- Nedostatečná nabídka lékárenských služeb včetně pokrytí



# PRŮMYSL 4.0 a zdravotnictví a soc. oblast – SWOT

- Příležitosti ČR:
  - Lepší přístup ke zdravotnické péči, lepší kvalita, přehlednost a vyšší efektivita poskytované zdravotnické péče;
  - kvalitní místo pro život, které mohou municipality nabídnout všem generacím svých občanů se zřetelem ke specifikům jejich zdravotních potřeb;
  - propojení všech účastníků zdravotnictví za pomoci moderních technologií;



# PRŮMYSL 4.0 a zdravotnictví a soc. oblast – SWOT

- Příležitosti ČR:
  - zajištění nutné a diferencované služby pro občany municipalit především podporou léčebně preventivní péče, dohledu a diagnostiky (např. telemedicína, monitoring pacientů pomocí internetu nebo mobilních komunikačních systémů, dálkové vyhodnocení sledovaných parametrů u chronicky nemocných pacientů, předávání informací mezi zdravotnickými zařízeními, apod.), i v oblasti zdravého životního stylu;
  - elektronizace zdravotnictví přinese větší komfort a přehlednost zdravotníkům a podpoří jejich působení především v menších municipalitách;
  - zlepšení kvality a rozšíření portfolia služeb municipalit
  - snadnější přístup ke strategickým investicím na základě stanovených priorit a potřeb.





# PRŮMYSL 4.0 a zdravotnictví a soc. oblast – SWOT

- Hrozby ČR:
  - Nedostatečné služby municipalit v oblasti zdravotnictví, jejichž využití se bude zvyšovat vzhledem k nepříznivému demografickému vývoji;
  - nespokojenost občanů s nabídkou služeb municipalit;
  - nezájem zdravotních pracovníků i občanů;



# PRŮMYSL 4.0 a zdravotnictví a soc. oblast – SWOT

- Hrozby ČR:
  - vzájemná neprovázanost systémů;
  - chyby technických zařízení, ztráta dat, nedostatečná kybernetická bezpečnost
  - eHealth motivací programátorů, techniků a informatiků, bez aktivního zapojení lékařů;
  - nedostatečná komunikace státu vůči veřejnosti.



# PRŮMYSL 4.0 a zdravotnictví a soc. oblast

- Nové nároky na zvyšování kompetencí pracovníků, je třeba podpořit celý systém celoživotního učení a rozšířit nabídku dalšího vzdělávání, aby byli připraveni využívat dostupných SMART řešení v municipalitách
- Role státu v současnosti neodpovídá požadavkům pro implementaci konceptů SMART Cities
- Dokument EU Digitální agenda (2010 – 2020):
  - zajistit do roku 2015 online přístup občana ke zdravotnickým informacím, do roku 2020 dosáhnout širokého rozšíření služeb telemedicíny
  - vs.
  - realita?



# PRŮMYSL 4.0 a zdravotnictví a soc. oblast

- Role ČR/státu:
  - pasivní
  - neschopnost adekvátními nástroji zastřešit vznikající systémy e-health
  - těžkopádný rozhodovací proces,
  - nedostatečné legislativní prostředí pro zavádění SMART řešení
  - velká finanční náročnost
  - chybějící osvěta a vzdělávání společnosti
  - neřešení hrozby geriatrize ve zdravotnictví



# PRŮMYSL 4.0 a zdravotnictví a soc. oblast

- Role poskytovatelů zdravotní péče a institucí sdružující pracovníky (např. Sdružení praktických lékařů v ČR):
  - rezervovanost
  - akcentace rizik a k limitů digitalizace



# Národní strategie elektronického zdravotnictví

- Ministerstvo zdravotnictví ČR v roce 2016
- Variantou „A“ je koncept silné decentralizace
  - využívání centrální platformy pro zasílání nebo uložení dat, které jsou zakódovány osobním klíčem pacienta uloženým na kartě pojištěnce nebo elektronickém občanském průkazu
- Varianta „B“ pracuje s konceptem decentralizace poskytování služeb a relativně malou potřebou regulace.
  - Je postavena na principu standardizace výměny dat a metodické podpoře a urychlení vzniku lokálních řešení a udržení jejich kompatibility



# Legislativa

- Základní pilíř rozvoje eHealth = vyřešení problematiky zpřístupnění zdravotní dokumentace
- Zákon č. 372/2011 Sb., o zdravotních službách a podmínkách jejich poskytování (dále jen „ZOZS“) určuje poskytovatelům zdravotních služeb povinnost předat zprávu o poskytovaných zdravotních službách registrujícímu poskytovateli
- Aktuální právní úprava v oblasti sdílení zdravotnické dokumentace nedostačující v tom, že neobsahuje výslovná dovolení



# Legislativa

- Předávání informací do Národního zdravotnického informačního systému
- Sdílení zdravotnické dokumentace a uplatňování práv pacientů v přeshraniční zdravotní péči řeší i směrnice Evropského parlamentu a Rady 2011/24/EU





# Smart řešení v oblasti zdravotnictví vypadat

- Př. pro ČR – Německo a Rakousko zpřístupnily zdravotní služby telemedicíny svému obyvatelstvu
- Předpoklad telemedicíny – zabezpečení dat (negativní př. nemocnice Benešov – kybernetické útoky i na nemocnice)
- Ochrana dat a bezpečnostní kontrola IT je prvním krokem pro budování a rozvoj telemedicíny



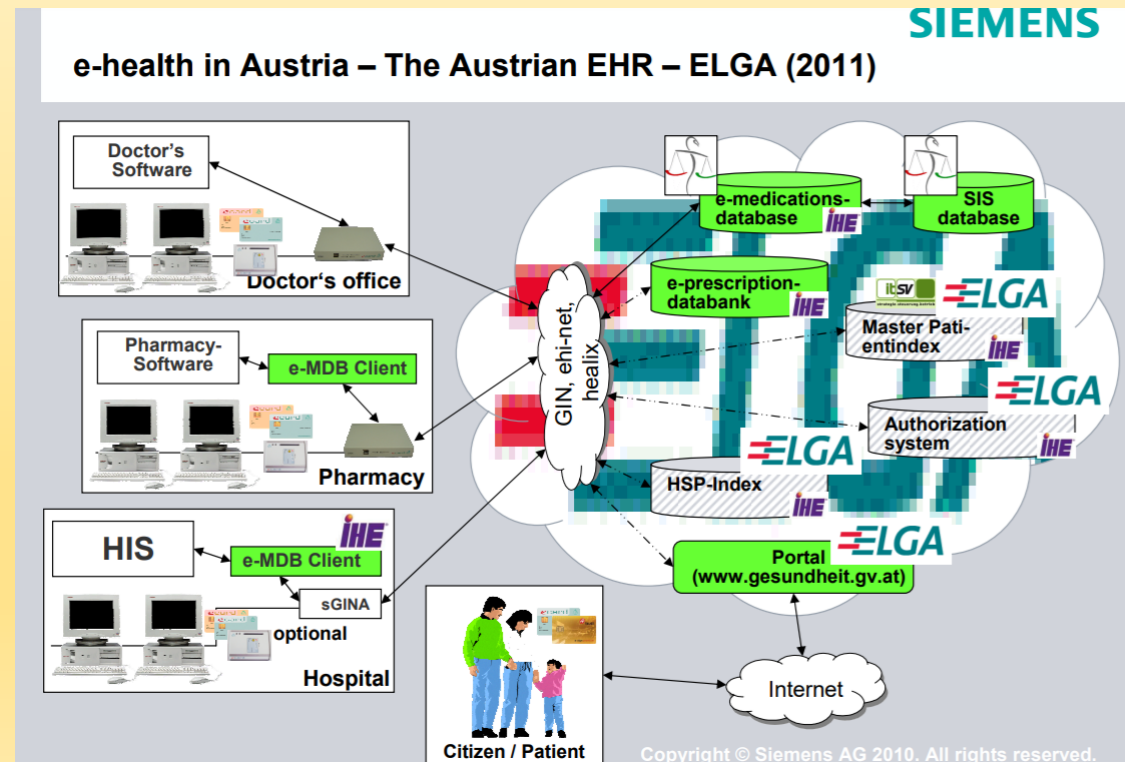
# Smart řešení v oblasti zdravotnictví vypadat

- Telemedicínské procedury musí být strukturovány, standardizovány a certifikovány, aby byla možnost jasně identifikovat poskytovanou péči i platbu za ni.
- Současné systémy umožňují na základě identifikace a hesla uživateli nejen přístup ke svým informacím o zdravotnímu stavu, ale také vybraným poskytovatelům zdravotní péče v rozsahu, který sám určí.
- Systémy jsou koncipovány tak, aby byly schopny zpracovávat data zdravotních zařízení, osobního (v ČR praktického) lékaře, lékárny, produkovat e-žádanky, e-recepty, výpisy ze zdravotní dokumentace, atd.



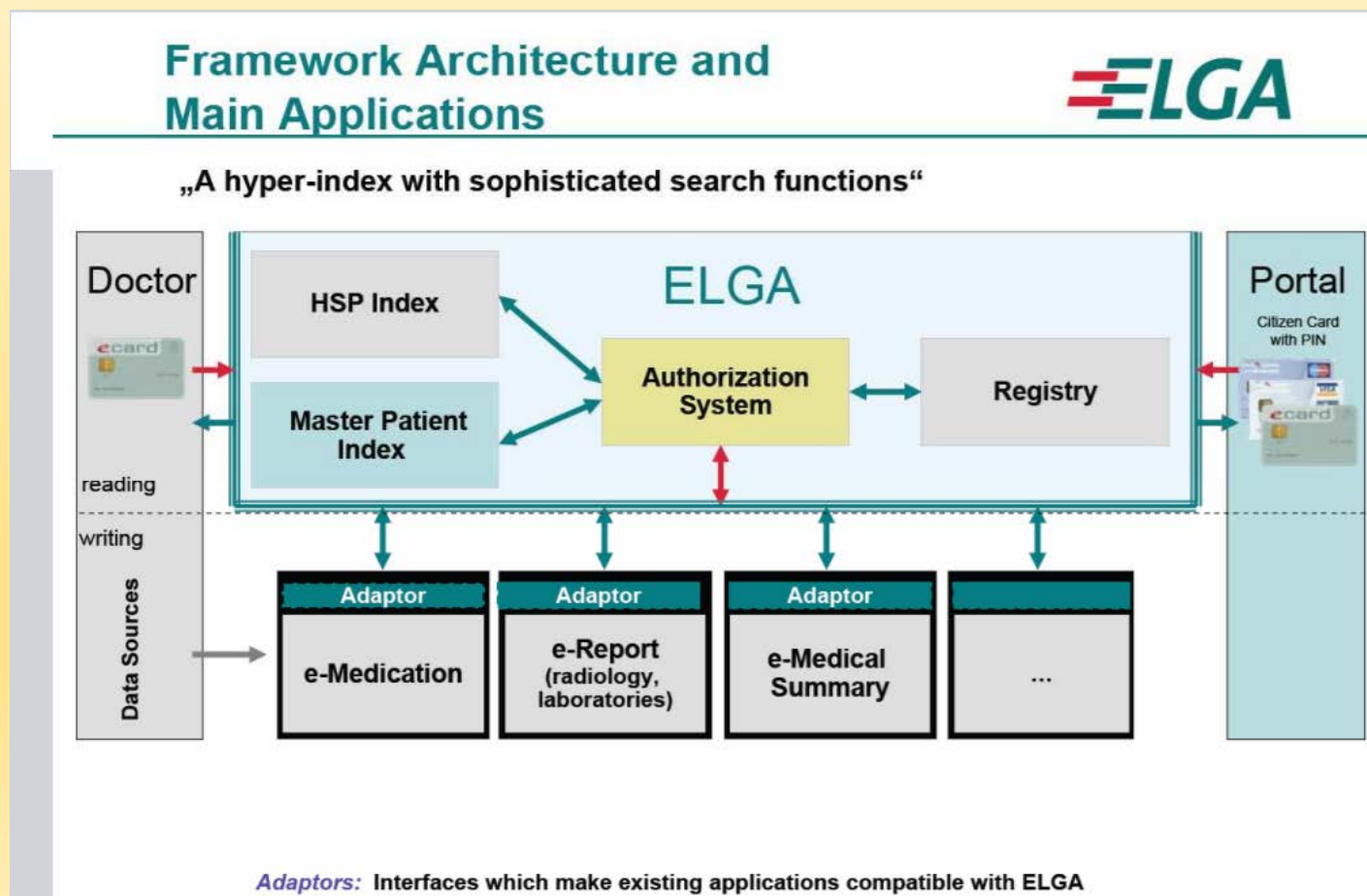
# Smart řešení v oblasti zdravotnictví vypadat

- Rakousko:





# Smart řešení v oblasti zdravotnictví vypadat





# Smart řešení v oblasti zdravotnictví vypadat

- Německo:
  - v roce 2018 novelizován zákon o telerehabilitaci, který mimo jiné umožňuje hradit tuto formu zdravotní péče z penzijního pojištění
  - Německé penzijní pojišťovny následně začaly rehabilitačním zařízením nabízet začlenění telerehabilitace do své nabídky následné péče.
  - Jejím cílem je přinést digitalizované zdravotnické služby přímo do domovů lidí, tedy léčbu, vedení, motivaci i kontrolu.
  - Využívají k tomu například digitální zdravotnické platformy EvoCare s multiindikativním obsahem léčby.

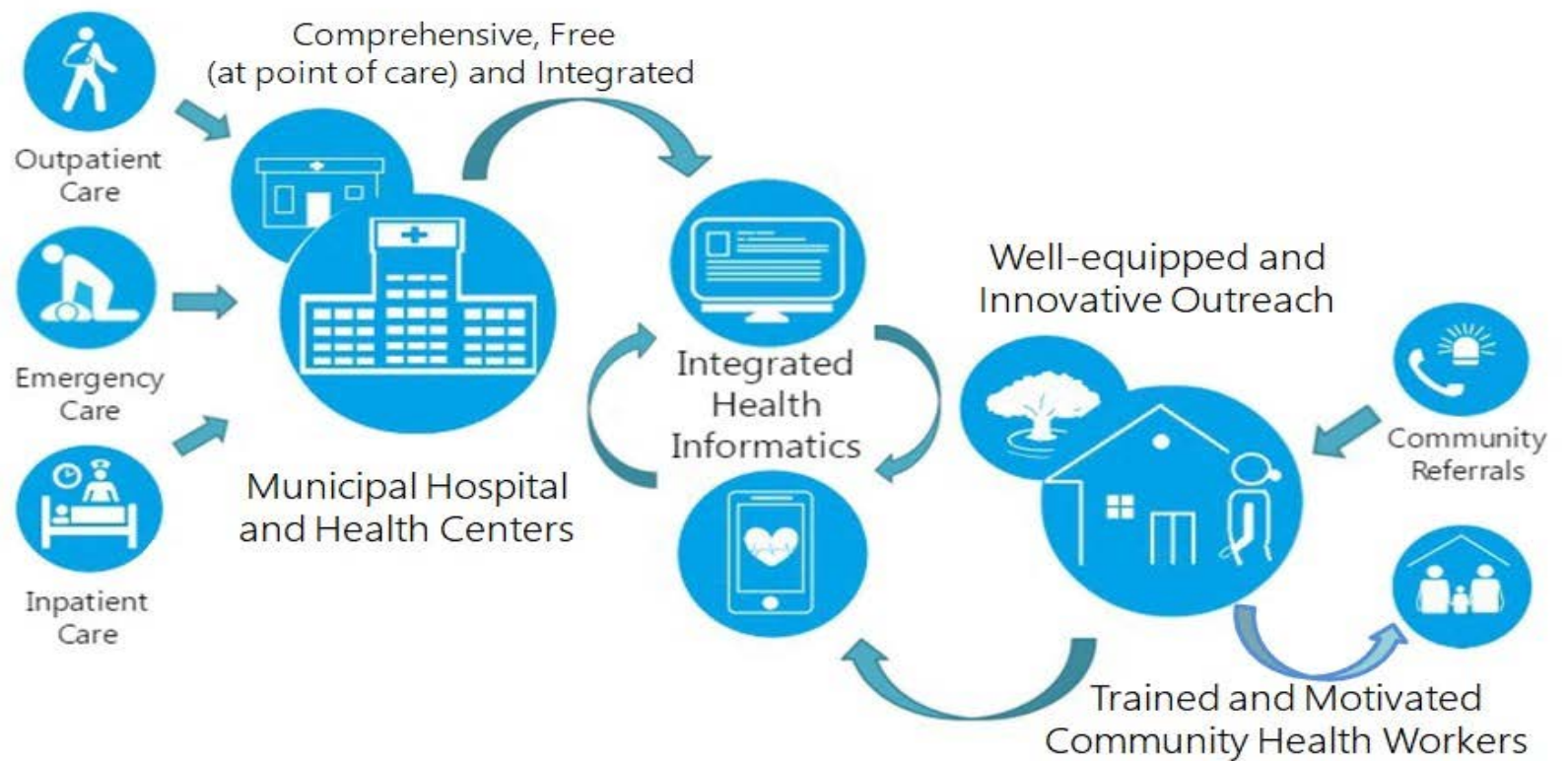


# Smart řešení v oblasti zdravotnictví vypadat

- V Rakousku byl v roce 2018 novelizován zákon o sociálním zabezpečení, který rovněž odstartoval rozvoj telemedicíny v zemi
- Nabídka telerehabilitace spočívá v následné péči, ve které je pojištěncům dána možnost pokračovat ve cvičeních s individuální péčí v prostředí domova, na návštěvě, v kanceláři.
- Zvláště přínosná je tato bezbariérová forma pro pacienty, kteří kvůli své omezené pohyblivosti nemohou pravidelně cestovat do rehabilitačního zařízení.



# Smart řešení v oblasti zdravotnictví vypadat



Integrovaná, sdílená a proaktivní zdravotní péče



# Smart řešení v oblasti zdravotnictví vypadat

- Zdravotní platforma EvoCare (The Care Evolution), využívaná v Německu i v Rakousku, zpracovává i další aplikační scénáře pro pacienty např. s onemocněním kardiovaskulárního systému, neurologickým, metabolickým onemocněním, duševní či psychosomatickou poruchou, atd.
- Důležitá je též prevence, monitoring zdravotního stavu pacientů s obezitou, cukrovkou, po cévních mozkových příhodách, infarktech, operacích pohybového aparátu.
- Senioři, pacienti, tak mohou trávit více času v prostředí svého domova.





# Smart řešení v oblasti zdravotnictví vypadat

- Výhoda telemedicíny se však ukázala též v době pandemie Covid-19, kdy byla razantně omezena péče zdravotních zařízení, kdy se stíraly rozdíly mezi řídko osídlenými regiony a většími městy, kde byla v běžných podmínkách zdravotní péče dostupnější.



# Smart řešení v oblasti zdravotnictví vypadat

- Veškerá léčba je zasazena do vyhodnocovaného léčebného procesu, což znamená, že pacientův osobní lékař má vždy přehled o prováděných procedurách, výstupech monitoringů a tyto získané informace vyhodnocuje



# Smart řešení v oblasti zdravotnictví vypadat

- Teleterapie je lékařská služba, na trhu primární zdravotní péče a lze ji využít v jakékoliv fázi léčby: akutní, lůžkové, ambulantní a domácí. To vytváří interdisciplinární, mezisektorová a multimodální péče o pacienty v rámci standardní péče.



# Smart řešení v oblasti zdravotnictví vypadat

- EvoCare zdravotní platforma nyní testuje celý ekosystém poskytování telepéče (TeleAfterCare), který je složen ze systému řízení terapie včetně její kontroly, řízení vztahů s pacienty včetně zajištění kvality, informační systém s digitalizovaným obsahem a cvičeními jednotlivých poskytovatelů služeb a rovněž systém pro zajištění (zapůjčení) technologického vybavení pacientů pro domácí léčbu (EvoLino, EvoPad).
- Cílem je tedy zajištění komplexní logistiky následné či preventivní péče o pacienta.



# Smart řešení v oblasti zdravotnictví vypadat

- EvoCare pojmenovává ziskovost telemedicíny ve třech hlavních oblastech:
  - 1. Ziskovost pro sociální a zdravotní systém
  - 2. Efektivita pro plátce
  - 3. Ziskovost pro poskytovatele zdravotních a sociálních služeb



## SMART MIRROR

### Digitální zrcadlo s integrací telemedicíny

Číst více →

Jedná se o zařízení, které kromě dalších inteligentních prvků (rozpoznání uživatele, jeho aktuální emoční kondice, apod., integruje i prvky domácí telemedicíny do tzv. "rituálních" zvyklostí lidí.

Pomocí integrovaného telemedicínského přístroje umožňuje během provádění osobní hygieny velice jednoduše provést i změření a vyhodnocení vybraných zdravotních parametrů : váha, teplota, tep, tlak, SPO2, EKG, glykémie a spi...





# Vytyčení základních priorit Smart řešení v oblasti zdravotnictví a soc. službách

- Průmysl 4.0 jako příležitost, která přináší inovativní řešení běžných, každodenních situací
- Dostatečná úroveň digitálních kompetencí potřebných k využívání nabízených inteligentních řešení
- Jednou z možnou cest k prosazování SMART řešení v oblasti zdravotnictví je v konzervativní společnosti zavádění jednoduchých dílčích SMART řešení.
- Best practices jsou východiskem pro vstřícnější komunitní i celospolečenský přístup k zásadním inovacím.



# Vytyčení základních priorit Smart řešení v oblasti zdravotnictví a soc. službách

- Nutnost: upravit legislativní prostředí, které neodpovídá možnostem, jež s sebou SMART řešení mohou přinášet.
- Praktické zkušenosti obcí se zaváděním SMART řešením v oblasti zdravotnictví mohou vytvořit tolik potřebný tlak na gesční ministerstvo zdravotnictví k nutným legislativním změnám





# Vytyčení základních priorit Smart řešení v oblasti zdravotnictví a soc. službách

- Priorita 1: Zkvalitnění veřejných služeb v oblasti zdravotnictví a podmínek života
  - Otevřít diskuzní prostředí pro vytváření strategických koncepcí Smart řešení pro oblast zdravotnictví. Bez analýzy prostředí a potřeb municipalit, následného stanovení dlouhodobých cílů a vize inovativního rozvoje nelze počítat s tím, že současná generace občanů středního věku bude moci využívat nabídky smart řešení ve svých obcích.
  - Vytvořit podmínky pro partnerství a spolupráci s veřejnou, soukromou a akademickou sférou pro zajištění a podporu kreativního a inovativního prostředí, tj. vytipovat relevantní partnery, kteří se budou podílet na koncipování realistických strategií – partnerství by mělo být řešeno v rámci regionu, aby nástroje a aplikace smart řešení fungovala pro širší spektrum uživatelů.



# Vytyčení základních priorit Smart řešení v oblasti zdravotnictví a soc. službách

- Priorita 1: Zkvalitnění veřejných služeb v oblasti zdravotnictví a podmínek života
  - Otevřít debaty pro veřejnost, seznámit je s best practices a možnostmi ve vlastní municipalitě
  - Jít příkladem – vybrat 1-2 služby Smart, které budou pro občany přínosem a zároveň mohou být pomyslnou startovací čarou dalšího rozvoje smart
  - Pravidelný monitoring poskytovatelů a partnerů pro spolupráci při rozvoji eHealth (přístup k informacím o nových trendech, best practices, apod.)



# Vytyčení základních priorit Smart řešení v oblasti zdravotnictví a soc. službách

- Priorita 2: Moderní trendy v oblasti využívání zdravotních služeb poskytovateli a uživateli systému
  - Podpora a zpřístupnění mobilního zdravotnictví a telemedicíny občanům a poskytovatelům zdravotních služeb (praktických lékařů) za účelem prevence, dohledu a ochrany obyvatel v oblasti zdraví a rovněž zvýšení zdravotní gramotnosti občanů (nutnost kvalitního internetového připojení, variabilní možnost připojení z domova či z techn. vybavené místnosti pro online konzultace občanů na téma prevence a ochrany jejich zdraví).



# Vytyčení základních priorit Smart řešení v oblasti zdravotnictví a soc. službách

- Priorita 2: Moderní trendy v oblasti využívání zdravotních služeb poskytovateli a uživateli systému:
  - Zajištění vhodných přístrojů pro monitoring na dálku, poradenství cílené na vhodnou technologii a její pořízení s důrazem na kompatibilitu s poskytovatelem zdravotních služeb
  - Mobilní a zásilková služba – podpora taxi pro seniory, zásilková služba při zajištění zdravotních pomůcek a léčiv
  - Další vzdělávání dospělých a dostupná nabídka vzdělávání s důrazem na zvyšování digitálních kompetencí. Zároveň je však důležité zdůraznit podporu moderních metod výuky IT na ZŠ a SŠ



# Vytyčení základních priorit Smart řešení – sociální problematika

- Problematika sociálních služeb pokrývá velmi širokou oblast, která však není v České republice doposud do konceptu SC dostatečně začleněna jako jedna z prioritních oblastí, se kterou je však v rámci multidisciplinárního pojetí třeba počítat
- Inovace v sociální oblasti mají za cíl posílit význam kvality života ohrožených skupin populace, tj. seniorů, osob se sociálním znevýhodněním, zdravotně a tělesně postižených osob, dětí a nemocných včetně lidí, kteří o ně pečují.
- Moderní koncept zasahuje do pojetí služeb sociálního charakteru, zdravotních a zdravotnických a také do prostředí domácí péče, samostatného či asistovaného života v domácím prostředí.



# Vytyčení základních priorit Smart řešení – sociální problematika

- Sociální služby – pro koho – velmi široká škála obyvatelstva
  - Děti a mládež
  - Rodina
  - Lidé v produktivním věku
  - Senioři
  - Osoby se zdravotním znevýhodněním
  - Osoby s duševním onemocněním
  - Osoby v nepříznivé sociální situaci
  - Ošetřující a pečující



# Vytyčení základních priorit Smart řešení – sociální problematika

- Cílem v sociálních službách je dosáhnout, aby uživatelé sociálních služeb žili ve svém domově a životem podle své vlastní volby.
- K tomu je vhodné podporovat prorodinnou politiku v obcích a mezigenerační odpovědnost. Tohoto lze dosáhnout ve spolupráci místních aktérů, tj. samosprávy, poskytovatelů sociálních služeb, poskytovatelů zdravotní péče, dobrovolníků, sdružení a dalších spolků, které na území obce fungují.
- Práce s nimi musí být součástí strategických dokumentů obce, musí být prosazována též do státních koncepcí a podpor z národních i evropských prostředků.



Evropská unie  
Evropský sociální fond  
Operační program Zaměstnanost

**S M O**  
SVAZ MĚST A OBCÍ ČESKÉ REPUBLIKY

# Individualizace a život v komunitě







# Vytyčení základních priorit Smart řešení – sociální problematika

- **KOMUNITNÍ PLÁNOVÁNÍ**

- Zavedeným nástrojem, pro podporu uvedeného specifického cíle, je využití komunitního plánování, které v řadě měst a obcí dlouhodobě funguje.
- Právě přístup komunitního plánu obcí, jako sdílené strategie v oblasti péče člověka, je jednou z možností, jak zasadit člověka „doprostřed“ a směřovat k němu veškerou pozornost.
- Jedním z řešení je proces transformace sociální péče na daném území v komunitní péči.



# Vytyčení základních priorit Smart řešení – sociální problematika

- **KOMUNITNÍ PLÁNOVÁNÍ**

- Uživatelé sociálních služeb žili ve svém domově a životem podle své vlastní volby tak, jak je to ve většinové společnosti běžné.
- Deinstitutionalizace a transformace v oblasti sociálních služeb se odráží ve strategických a specifických cílech dlouhodobé strategii Národní strategie rozvoje sociálních služeb 2016-2025



# Vytyčení základních priorit Smart řešení – sociální problematika

- Integrovaná zdravotní péče (propojení zdravotní a sociální péče)
  - Člověk v průběhu celého života prochází jak zdravotní, tak sociální péčí.
  - Koncept integrované péče dosud není dostatečně prosazován a na úrovni samospráv není vnímán jako téma, které by bylo aktuálně příliš řešeno.
  - Možným řešením rozdělení obou oblastí je integrace zdravotní a sociální péče a při tvorbě strategií a koncepcí ustanovení pacienta/uživatele služby doprostřed.
  - Vytvoření dlouhodobé strategie rozvoje, jaké služby nebo společnost chceme, nastavení pravidel se zodpovědností, sběr a využívání dat ze zemí pro systematičtější plánování péče či definování nároků a předpokládané cesty pacientů systémem péče s jeho potřebami během celého jeho života.



# Vytyčení základních priorit Smart řešení – sociální problematika

- Fragmentované, jinak organizované, financované a legislativně zakotvené služby nejsou schopny systematičtěji spolupracovat a poskytovat takovou péči, kterou uživatelé potřebují, nikoli tu, co poskytovatelé nabízejí.
- Poskytnutí zdravotní péče v domácnosti je nejen nejlevnější variantou, ale zároveň je nejvýhodnější pro samotného klienta.



# Vytyčení základních priorit Smart řešení – sociální problematika

- Moderní technologie:
  - Využívání asistivních technologií a podpory péče v domácím prostředí.
    - Jejich hlavním přínosem je, že uživatelům pomáhají ulehčit, případně překonat jejich znevýhodnění.
    - Pomáhají jim při zmírňování a překonávání bariér, se kterými se setkávají ve svém každodenním životě.
    - Přispívají nejen ke zlepšení jejich fyzických či duševních funkcí, ale tito lidé se stávají více nezávislími, soběstačnými, produktivními a lépe se začleňují do společnosti i společenského života



### Active and Independent Living

- **Ride-hailing** technology improves older adults' access to transportation and mobility.
- **Monitoring sensors and automatic response systems** help to ensure safe living at home.
- **Social media** help older adults to stay connected to family members and friends, preventing isolation.



**81%** of older Americans who use social networking socialize with others on a daily or nearly daily basis, 29% more likely than those offline.

### Healthcare and Wellness

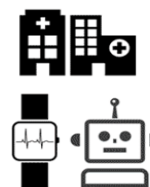
- **Teleworking** allows those with physical barriers or caregiving responsibilities to work remotely.
- The **"sharing economy"** opens up entrepreneurship opportunities such as ride- or house-sharing.
- **Online learning platforms**, like massive open online courses (MOOCs), expand access to continued education.



Among the more than one million Uber drivers around the world, one in four is age 50 years or older.

### Economic Participation

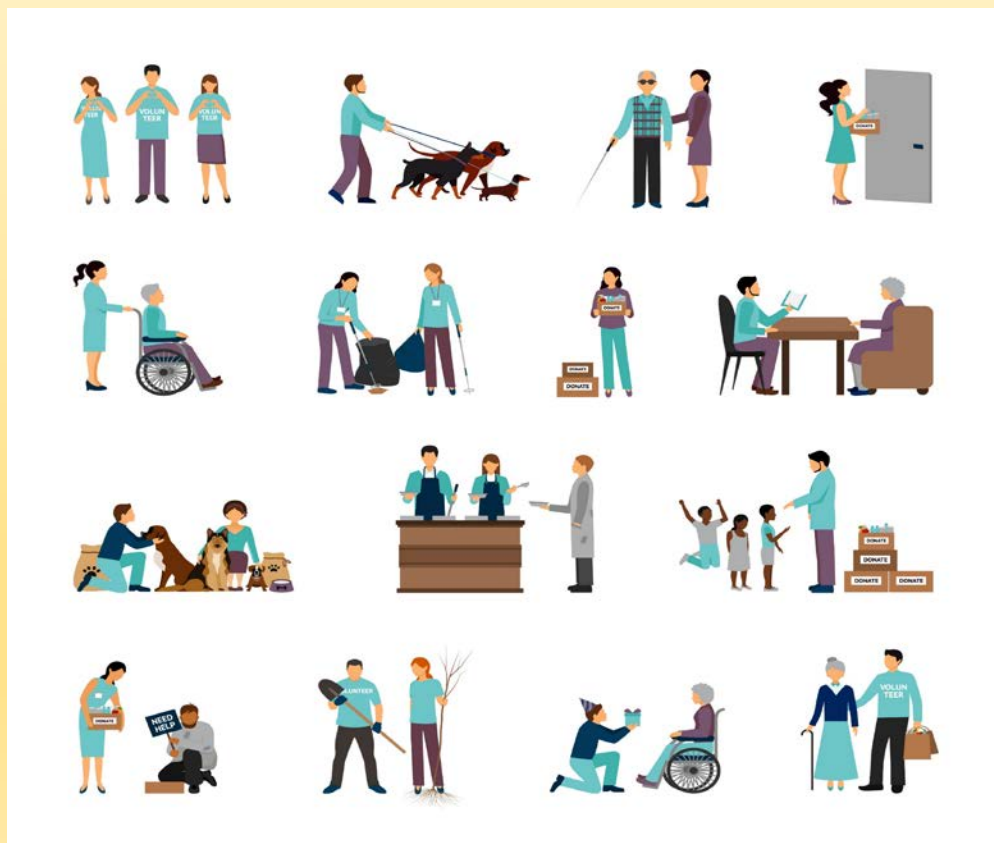
- **Telemedicine** enables remote interaction between patients and healthcare providers, allowing for timely treatment.
- **mHealth**, based on the use of smartphones and apps, helps to enhance preventive care and health management.
- **Innovative robots** assist with caregiving and provide physical and/or emotional support for older adults.



**80%** of older Japanese welcome the prospect of robots looking after them when they need care.



# OBEČNÉ CÍLE



- Sociální péče je transformována na komunitní péči
- Obec tvoří komunitu, která má vytvořenou síť služeb a formy péče podle svých specifických rysů
- Fungující komunitní plánování včetně zapojení zdravotních služeb







Evropská unie  
Evropský sociální fond  
Operační program Zaměstnanost



# DĚKUJEME VÁM ZA POZORNOST

**Projekt: *Realizace SMART Česko v praxi obcí a měst (zkr. SMART ČESKO)***

Reg. č.: *CZ.03.4.74/0.0/0.0/15\_025/0016708*